

**ПЕРМСКИЙ ГОСУДАРСТВЕННЫЙ
НАЦИОНАЛЬНЫЙ ИССЛЕДОВАТЕЛЬСКИЙ УНИВЕРСИТЕТ
КАМСКАЯ АРХЕОЛОГИЧЕСКАЯ ЭКСПЕДИЦИЯ**

Предварительный отчет по теме:

*«Археологические исследования объекта культурного наследия (памятника археологии) «Пермь губернская, поселение» в пределах земельного участка, отводимого под строительство новой сцены Пермского академического театра оперы и балета им. П.И. Чайковского и приспособления существующего здания для современного использования по адресу:
ул.Петропавловская, 25а, г.Пермь — сквер им. С.П.Дягилева»*



Е.К. Хеннер

Начальник КАЭ ПГНИУ

A handwritten signature in blue ink, likely belonging to G.P. Golovchanskiy.

Г.П. Головчанский

Пермь, 2011

Оглавление

Введение	2
Описание работ	3
Заключение	5
Приложения	8

Введение

В соответствии с договором №2907/11 С от 01 июля 2011 г. между Государственным образовательным учреждением высшего профессионального образования «Пермский государственный университет», ныне Государственное образовательное учреждение высшего профессионального образования «Пермский государственный национальный исследовательский университет» и ООО «ТИАМАТ-проект», приложением №2 к Договору №2907/11 С от 01.07.2011 г., Заданием на выполнение работ по сохранению культурного наследия регионального значения от 29 июня 2011 г. в пределах земельного участка, отведенного под строительство новой сцены Пермского академического театра оперы и балета им. П.И.Чайковского и приспособления существующего здания для современного использования по адресу: ул.Петропавловская, 25а, г.Пермь - сквер им. С.П.Дягилева», в рамках выполнения мероприятий первого этапа договора (01.07.2011 - 31.10.2011), были проведены подготовительные работы, археологический надзор за снятием балластных напластований XX в., проведено изучение культурных напластований XVIII - XIX вв. на площади 2208 кв.м. Культурные напластования этого периода изучались на площади 4 раскопов в разных частях площадки.

Работы проводились на основании Открытого листа №995, выданного на имя Головчанского Григория Петровича Министерством культуры Российской Федерации 31 августа 2011 г. Работы проводились в соответствии с методиками, принятыми Институтом археологии РАН, Министерством культуры РФ.

Описание работ

Археологические раскопки проводились на участках, освобожденных от балластных напластований, на площади 2208 кв.м. Для разбивки раскопов выбирались участки, свободные от коммуникаций XX-XXI вв., наиболее перспективные по части нахождения сохранившихся ранних культурных напластований. Работы проводились большими площадями вследствие того, что небольшие раскопы не позволяли объективно оценить археологическую ситуацию в сквере Оперного театра.

Раскоп I (512 кв. м.) заложен в юго-западной части отведенной площадки. В ходе исследований изучены культурные напластования XVIII - XIX вв., мощностью до 0, 7 м., которые датированы монетами XVIII-XIX вв. и изучены остатки построек и углублений этого хронологического горизонта.

На раскопе зафиксированы следы пожара 1842 г., а также изгородей, вероятно, относящихся к периоду существования на этом месте пашен Егошихинского медеплавильного завода в первой половине - середине XVIII в.

Наиболее сохранившиеся участки культурных напластований обнаружены в северо-западной части раскопа I, в юго-восточной части раскопа зафиксировано практически полное уничтожение ранних культурных напластований, произошедшее, вероятно, во время реконструкции Оперного театра в 50-е гг. XX в.

Малое количество находок XVIII-первой половины XIX в. объясняется историей места, существование здесь пашен, а позднее — площади, которую регулярно вычищали от мусора.

Раскоп II (512 кв. м.) заложен северо-восточной части, близ северо-восточной стены Оперного театра. Мощность культурных напластований достигала 0, 7 м. Юго-западная часть раскопа на площади 224 кв.м. оказалась полностью разрушена котлованом, оставшимся после строительства и реконструкции здания Оперного театра. За исключением

несколько западений (ям), иных сооружений в раскопе не обнаружено. Малое количество находок XVIII-первой половины XIX в. объясняется историей места, существование здесь пашен, а позднее - площади, которую регулярно вычищали от мусора.

Раскоп III (776 кв. м.) заложен в северной части площадки. С северо-западной стороны он ограничен тротуаром, и проходящими под ним коммуникациями, с северо-восточной - также тротуаром и проходящими под ним коммуникациями, юго-восточная часть раскопа ограничена подземными коммуникациями и постройками железного гаража, юго-западная сторона граничит с раскопом 1995 г. В ходе раскопок изучены культурные напластования XVIII - XIX вв., мощностью до 0,9 м. Была собрана большая коллекция монет XVIII-XIX вв. На площадке раскопа изучены сооружения, относящиеся к существованию на этом месте в 80-е - 90-е гг. XIX вв., а также в 1805-1823 гг. рынка: торговые ряды и отдельно стоящая деревянная изба.

Раскоп IV (408 кв. м.) заложен в северо-западной части площадки, его северо-восточная стенка граничит с подземными коммуникациями канализации, юго-восточная и часть юго-западной стенок - также с подземными коммуникациями, частично попавшими в раскоп. Мощность культурных напластований превысила 0,90 м. В ходе работ обнаружены остатки изгородей, предположительно, ограничивающих участки пашен Егошихинского медеплавильного завода в XVIII в, постройка начала XIX вв. (вероятно, остатки торговых рядов 1805-1823 гг.), а также колодец, относящийся к XIX в. Здесь также собрана богатая коллекция монет XVIII-XIX вв.

Заключение

В ходе работ первого этапа по договору №2907/11 С от 01 июля 2011 г. между Государственным образовательным учреждением высшего профессионального образования «Пермский государственный университет», ныне Государственное образовательное учреждение высшего профессионального образования «Пермский государственный национальный исследовательский университет» и ООО «ТИАМАТ-проект», приложением №2 к Договору №2907/11 С от 01.07.2011 г., заданием на выполнение работ по сохранению культурного наследия регионального значения от 29 июня 2011 г. в пределах земельного участка, отведенного под строительство новой сцены Пермского академического театра оперы и балета им. П.И.Чайковского и приспособления существующего здания для современного использования по адресу: ул.Петропавловская, 25а, г.Пермь - сквер им. С.П.Дягилева», в рамках выполнения мероприятий первого этапа договора (01.07.2011 - 31.10.2011), были проведены подготовительные работы, был получен в Министерстве культуры (г.Москва) Открытый лист на имя Г.П.Головчанского и на его основании проведены нивелировочные работы, археологический надзор за снятием балластных напластований XX в., археологические раскопки на освобожденных от балластных напластований участках, проведено изучение культурных напластований XVIII - XIX вв. на площади 2208 кв. м. Культурные напластования этого периода изучались на площади 4 раскопов в разных частях площадки.

Исследования 2011 г. в сквере Оперного театра выявили следующую картину: в юго-восточной части сквера культурные напластования XVIII-XIX вв. сохранились фрагментарно, в основном фиксируют ситуацию, связанную с существованием городской площади XIX в. В северо-западной части площадки фиксируются остатки торговой площади конца XVIII, 1805-1823 гг. Вещественный материал, собранный на раскопах, в основе своей представлен монетами XVIII-XIX вв., что объясняется отсутствием

хозяйственных и жилых построек на исследуемом участке, и функционированием здесь рынка.

Культурные напластования сохранились фрагментарно и, вероятно, основной частью изучены во время работ 2011 г.

Таким образом, на 31.10.2011 г. было выполнено 50% от общего объема работ по договору №2907/11 С от 01 июля 2011 г.

ПРИЛОЖЕНИЯ

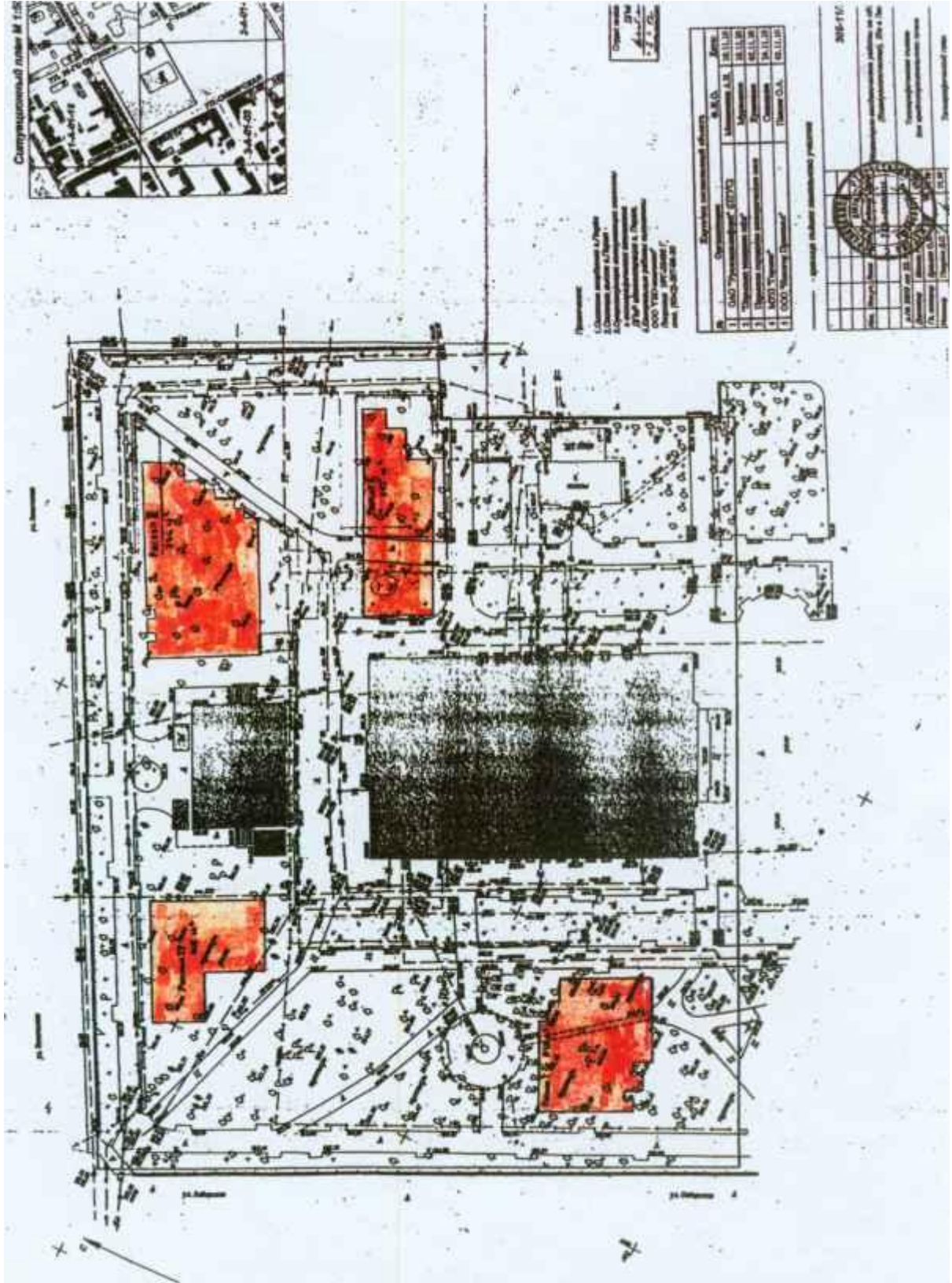


Рис.1. План расположения раскопов на участке строительства новой сцены Пермского академического театра оперы и балета им. П.И.Чайковского в г.Перми по ул.Петропавловской, д.25а в границах территории объекта культурного наследия регионального значения «Пермь губернская, поселение»



Рис.2. Фрагмент изгороди XVIII в., зафиксированной под слоем пожара 1842 г. в раскопе I. Вид с юго-востока.



Рис.3. Выбранная изгородь XVIII в В раскопе I. Вид с юго-востока.



Рис.4. Выбранный сектор раскопа I. Вид с юго-востока. Видны остатки мусорной ямы конца XIX в.



Рис.5. Расчистка раскопа II после снятия балластных напластований XX в. Вид с юго-востока.



Рис.6. Раскоп III. Остатки торговых рядов 1805-1823 гг. Вид с юго-востока.



Рис. 7. Раскоп III. Расчистка постройки конца XVIII - начала XIX вв. Вид с юго-востока.



Рис.8. Раскоп III. Расчищенная постройка конца XVIII - начала XIX вв. Вид с юго-востока.



Рис.9. Раскоп IV. Остатки изгородей XVIII в. Вид с юго-востока.



Рис.10. Раскоп IV. Остатки сооружения начала XIX в. Вид с юго-запада.



Рис.11. Раскоп IV. Колодец. Вид с юго-востока.



Рис. 12. Выбранный раскоп IV. Вид с юго-востока.